

ДАЛЕКОЕ – БЛИЗКОЕ

КАК РАСПОРЯДИМСЯ ЛЕСНЫМИ РЕСУРСАМИ РОССИИ?

Дорогой читатель! Эта статья – голос из прошлого. Прекрасного прошлого, когда мы знали, что делать, как жить, во что верить и что любить. И жили под припев той прекрасной песни: «вся жизнь впереди – надейся и жди!».

Дождались, приехали! И все равно – хорошо! Потому что оставлен определенный след в жизни, маленький, но след. Как эта статья – привет из прошлого, голос из прошлого, и все о нем – о лесе! Хорошая эта штука, лес! Мне уже немало лет, и ни секунды не жалею, что всю свою жизнь посвятил русскому лесу. Если бы пришлось начинать все сначала – я бы снова ее прожил также. Единственное, за что себя корю, так это за то, что надо было проявлять больше твердости, дерзости и отваги в отстаивании интересов русского леса и людей, в нем работающих, душой и сердцем преданных ему.

Но ничего, не все еще потеряно. И хотя вокруг одни руины и развалины от прежнего крепкого лесного хозяйства России, надежда на возрождение все же есть. А для того, чтобы двигаться вперед, нам надо хорошо осмыслить наш вчерашний день. Время нынче весьма быстротечно, и сейчас события пяти- или десятилетней давности воспринимаются как исторические уроки давно минувших времен. А между тем, всё то важное, что произошло и что не произошло в наших лесах, – это история недавних, вчерашних дней. И считаю совсем не лишним еще и еще раз обратиться к этой истории.

Поэтому и рискнул предложить вашему вниманию эту статью, написанную десять лет назад. Любопытно, как вы соотнесете описанное мною тогда с тем, что нас сегодня окружает?

А.С. ИСАЕВ, академик РАН.

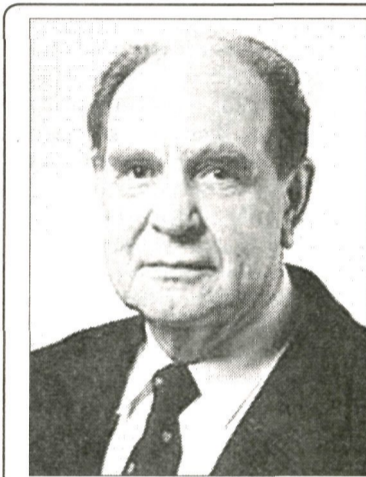
В России осталось два природных ресурса, которые еще не разделены – лес и земля. И все, что происходило в последнее время с лесным хозяйством – понижение его юридического статуса, включение в чрезмерно многофункциональное Министерство природных ресурсов, исключение ученых из подготовки земельной реформы было направлено на то, чтобы быстро осуществить приватизацию этих природных ресурсов. Россия – ресурсная страна, и реализация ресурсов – практически единственное, что является сейчас выгодным и доступным. Но на долгосрочную перспективу государству необходимо укреплять контроль за рациональным использованием своего достояния и проводить экономические реформы, которые позволят ему добиваться адекватных доходов от своих природных ресурсов.

УРОКИ ЛЕСНОЙ ПОЛИТИКИ XX ВЕКА

Разработка рациональной лесной политики – довольно сложная задача. Решающее значение здесь приобретает выбор целей и методов лесопользования – их ресурсная или экологическая направленность, которые не всегда совпадают. К примеру, доминирующая кон-

цепция лесного хозяйства Европы на протяжении двух последних столетий была нацелена на максимальное увеличение продуктивности лесов, что соответствовало чисто рыночному подходу к лесопользованию. Это привело к полному исчезновению девственных хвойно-широколиственных лесов и замене их на хвойные монокультуры. Экономические результаты вначале впечатляли. Но оборотной стороной медали явилось коренное изменение ландшафтов, общее обеднение природной среды, уменьшение биологического разнообразия и резкое снижение экологической устойчивости лесов.

Степень повреждения от вредителей и болезней, ущерб от снеголомов и ветровалов, гибель от загрязнения атмосферы стали достигать катастрофических размеров, нередко соизмеримых с затратами на создание лесов. Эти негативные аспекты не могли не волновать общественность, которая потребовала выработки лесной политики с ясными экономическими, социальными, экологическими и культурными целями, поддержанными основными политическими силами и закрепленными в законодательных актах. Со сходными проблемами столкнулась админи-



На днях известному российскому ученому, профессору, доктору биологических наук, академику РАН, председателю Государственного комитета СССР по лесу (1988–1991), председателю Высшего экологического совета Верховного Совета России (1992–1993), руководителю Центра по проблемам экологии и продуктивности лесов РАН Александру Сергеевичу Исаеву исполнилось 82 года. Возраст, что и говорить, солидный, но Александр Сергеевич и в эти свои годы бодр, активен, работоспособен, и все планы его и все задумки связаны с главным делом его жизни – русским лесом, которому он верой и правдой неустанно служит всю свою сознательную жизнь. Друзья, коллеги, многочисленные сподвижники и ученики Александра Сергеевича желают ему крепкого здоровья, долгих лет жизни на благо русской лесной науки и русского леса. Мы все Вас очень любим и ценим, дорогой Александр Сергеевич, так и знайте!

Редакция «Лесной газеты» всей душой присоединяется к этим пожеланиям и гордится тем, что у нее есть такой замечательный автор и друг редакции, как Александр Сергеевич Исаев.

страция США в связи с интенсивной вырубкой девственных лесов Тихоокеанского побережья. На их месте создавали монокультурные лесные плантации. После длительной дискуссии в Конгрессе потребовалось специальное решение президента США о сохранении значительных площадей уникальных лесных насаждений.

Весьма примечательно, что в XX веке в основном завершился исторический период освоения девственных лесов планеты. В бореальной зоне они сохранились в России (преимущественно в Сибири и на Дальнем Востоке), на Аляске и в Канаде, а в тропической зоне – в Бразилии. Поэтому не случаен тот огромный интерес к нашим Сибирским и Дальневосточным лесам, еще сохранившим на значительных территориях в первозданном виде свою структуру и биологическое разнообразие. Рациональное использование Сибирских и Дальневосточных лесов является важной задачей ближайшей и длительной перспективы. В настоящее время их большая часть (до 75%) отнесена к лесам III группы, ориентированных преимущественно на использование сырьевых функций. Это явно не соответствует экологической значимости лесов этих регионов, половина территории которых расположена в зоне вечной мерзлоты и представлена горными экосистемами. Если установленный режим лесопользования на территории Сибири и Дальнего Востока не будет пересмотрен, мы повторим

ошибки, уже сделанные Европейскими странами.

В последнее десятилетие вследствие общего кризиса производства и разрушения лесопромышленного комплекса объемы заготовок леса снизились почти в четыре раза: по официальным данным, расчетная лесосека осваивается не более чем на 25%. Между тем, в рамках госплановской системы бывшего СССР превышение нормы долгие годы было основным яблоком раздора между лесной промышленностью и лесным хозяйством, представители которого выступали против безудержной эксплуатации российских лесов. В условиях «дикого» рынка мы можем превзойти собственные отрицательные рекорды. Ведь при выходе из кризиса лесопромышленные предприятия неизбежно сталкиваются с серьезными инвестиционными затруднениями при освоении новых сырьевых ресурсов и стремятся использовать сохранившиеся леса в освоенных районах. Очевидно, что экологическая и социальная эффективность этих мероприятий должна находиться под неослабным контролем органов управления лесами и четко увязана с соответствующими режимами лесопользования.

Для России при формировании лесной политики ведущим должен стать принцип неистощительного лесопользования. Данный подход базируется не только на количественной оценке лесов, но и на пространственном распределении лесного покрова как

важнейшего экологического каркаса территории. Уже сейчас антропогенные изменения коренных природных ландшафтов многих регионов России столь значительны, что требуется системная оценка возникающих диспропорций и выработка стратегии формирования будущих лесов.

После конференции ООН по окружающей среде и развитию (Рио-де-Жанейро, 1992) Федеральная служба лесного хозяйства (Рослесхоз) разработала концепцию устойчивого развития лесного хозяйства России. Но выполнение поставленных в концепции задач существенно затруднено кризисным состоянием российской экономики, несовершенством лесного законодательства и института собственности на леса, ослаблением системы управления лесным фондом. Наконец тем, что при выработке управленческих решений главным мотивом становится сиюминутная экономическая сообразность, без анализа дальнейшей перспективы с помощью широкого круга ученых.

Россия по-прежнему находится в переломной ситуации: директивные методы управления, основанные на государственной собственности на леса, в новых условиях уже недостаточно эффективны, новая система управления лесами, основанная на сочетании рыночного механизма с мерами государственного регулирования, еще только формируется.

(Продолжение на 2-й стр.)

ТОЛЬКО ФАКТЫ

• Дебютная выставка поставщиков мебельной промышленности MIFIC EXPO прошла 8-10 октября в Санкт-Петербурге в «Ленэкспо». Новый проект оживил рынок Северо-Запада, долгое время испытывавший нехватку в специализированных мероприятиях, и заставил многих вспомнить о бывших выставках со столичным размахом. Выставку сопровождала насыщенная деловая программа с участием спикеров Всероссийского Мебельного Саммита FIDEXPO.

• В Министерстве природных ресурсов и экологии Чувашской Республики состоялось очередное заседание экспертной комиссии по проведению государственной экспертизы проектов освоения лесов. Рассмотрено 13 проектов освоения лесов, выдано семь положительных заключений на проекты освоения лесов.

* За девять месяцев текущего года государственными инспекторами управления лесами Алтайского края выявлено 1333 нарушения лесного законодательства. Все административные дела рассмотрены с привлечением виновных к ответственности, в том числе 323 гражданина, 643 должностных лица, четыре юридических лица. Общая сумма административных штрафов составила 2966,2 тыс. руб., взыскано 2081,9 тыс. рублей.

* В октябре в отделении переливания крови клиники Башкир-

ТРЕВОЖНЫЙ ПРОГНОЗ

НА НЕФТЬ НАДЕЖДЫ ПЛОХИЕ

России необходимо менять модель экономического роста и опираться не на повышение цен на нефть, а на эффективное использование ресурсов и улучшение инвестиционного климата, сообщается в ежегодном обзоре МВФ по российской экономике.

Экономисты МВФ прогнозируют замедление экономического роста в России. В конце сентября МВФ в очередной раз понизил прогноз роста ВВП России на 2013 год до 1,5% с ожидавшихся в июне 2,5% и на 2014 год – до 3% с 3,25%. Это стало третьим понижением прогноза для России за 2013 год.

В публикуемом обзоре эксперты называют те же показатели

безработицы указывают на высокую степень использования имеющихся производственных мощностей.

«Бюджетный буферный резерв (Резервный фонд) быстро истощается, и рост возобновляется лишь медленными темпами», – отмечается в докладе. МВФ уверен, что запасы российских суверенных фондов не достаточны для преодоления кризиса.

будущем российская экономика должна «опираться на более эффективное использование ресурсов и увеличение инвестиций, а не на повышение цен на нефть». Для этого необходимы «меры по увеличению производительности труда, улучшению инвестиционного климата, улучшению механизмов управления и прозрачности».

Экономисты отмечают особую роль финансового сектора в обеспечении роста российской экономики, который выступает посредником и направляет име-

КАК РАСПОРЯДИМСЯ ЛЕСНЫМИ РЕСУРСАМИ РОССИИ?

(Окончание. Начало на 1-й стр.)

Движение по пути рыночной экономики открывает беспрецедентные возможности для развития производительных сил. Вместе с тем, неграмотные управленческие решения представляют серьезную опасность для сохранения природной среды и лесного покрова.

ВОПРОС О ЗЕМЛЕ

В России создается принципиально новое земельное законодательство, готовится реализация земельной реформы, которая разрабатывается под руководством Германа Грефа. Это законодательство позволяет рассматривать лес «как принадлежность земли», что идет в разрез с действующим лесным законодательством. Между тем в Лесном кодексе РФ лес определен как совокупность лесной растительности, земли, животного мира, и других компонентов окружающей природной среды, имеющей важное экологическое, экономическое и социальное значение. Предполагаемое введение гражданской оборота земель - то есть их продажа в частную собственность, автоматически означает продажу и растущих на них лесов. Насколько разумна эта акция в условиях надвигающегося экологического кризиса и возрастающей роли лесов в стабилизации природной среды? Как эти действия соотносятся с мировыми тенденциями увеличения доли общественных лесов путем их выкупа в собственность государства? И, наконец, как среагирует на это общество с учетом его менталитета и современных реалий социально-экономического развития страны?

В настоящее время активно обсуждается вопрос о переводе сельскохозяйственных земель в частную собственность. А что же лесные земли? Лес как бы выпал из общественного обсуждения! Остается «за кадром» то, что земли лесного фонда - это 68% территории России. Причем почти половина их - это лесные земли, и специально предназначенные для выращивания и сохранения лесов.

Для реализации описанной земельной реформы у наших законодателей, по-видимому, не будет нужды спешить с переписыванием действующего лесного кодекса: ведь это - документ более низкого ранга, чем земельное законодательство, а тем более - чем гражданский кодекс. Следовательно, мы должны предпринять шаги для защиты земель лесного фонда, и прежде всего лесных земель, и не позволить ввести их в гражданский оборот. Разумеется, специалисты по лесному хозяйству не отрицают возможности компромиссов в отношении части земель государственного лесного фонда. Ведь не все они одинаково ценны для лесоразведения, надо учитывать их экологическую и хозяйственную ценность.

Сейчас самое важное - договориться о том, чтобы решения о передаче земель лесного фонда

проводились в соответствии с существующим лесным законодательством. Сегодня все российские лесные земли находятся в федеральной собственности, и решения принимаются на уровне федерации. Предположим, некие земли передаются под хозяйственную деятельность, требующую сведения леса (строительство зданий, прокладка дорог, трубопроводов и др.). Они изымаются из лесного фонда и переводятся в категорию нелесных земель. Но если речь идет о землях с особым режимом лесопользования, особо охраняемых территориях, то решение принимается только на уровне правительства, с коллегиальным обсуждением, на которое свои контраргументы может выносить лесная служба.

Сейчас поступают предложения (от Германа Грефа, Минтимера Шаймиева) разделить право собственности на землю (и лесной фонд) между государством и регионами. Механизмов же, которые регулировали бы переход собственности, пока не существует. Российское руководство не должно повторить ошибок Верховного Совета СССР, принявшего в 1990 году закон о собственности, который усилил центробежные тенденции и положил начало распаду государства. Сегодня надо создать такие законодательные положения, которые бы укрепили роль государства как собственника земли и лесов.

При государственной форме собственности на леса одной из наиболее приемлемых форм экономических отношений в лесопользовании является аренда лесных ресурсов. Для успешной реализации института аренды лесов необходимо законодательное обеспечение арендных отношений, гарантий долгосрочных прав арендаторов на лесопользование, усиление стимулов для интенсификации лесного хозяйства и повышения качества арендуемых лесов. В этом отношении примером может выступать опыт арендных отношений в Канаде, где в государственной собственности остается более 80% земель, и опыт других стран с рыночной экономикой и государственной собственностью на лесные земли.

ВЕДУЩАЯ РОЛЬ - ЛЕСНОЙ РЕНТЕ

В настоящий момент Российское государство практически не выполняет одну из важнейших функций собственника лесов - извлечение лесной ренты, что с учетом масштаба наших лесных ресурсов должно играть главную роль в обогащении населения и развитии социально-экономических инфраструктур лесных территорий. И вина за это лежит, в первую очередь, на нас - ученых, не настаивающих должным образом на проведении экологической реформы налогообложения. Сейчас лесное хозяйство дает всего-то 0,14% доходов федеративного бюджета. Это плата за пользование лесным

фондом. Поскольку на рынок поставляются преимущественно необработанная древесина и круглые лесоматериалы, лесная продукция имеет очень низкую добавочную стоимость. И сегодня платежи за пользование лесом покрывают менее половины затрат на лесное хозяйство, а сверхприбыль, полученная при продаже лесной продукции, присваивается пользователями и криминальными структурами.

Итак, не следует выступать против реформы, направленной на создание рыночных инфраструктур. Использовать лесные ресурсы могут и отечественные, и иностранные инвесторы - это не принципиально. Но надо выступать за сохранение регулирования лесных рынков, контроля за состоянием лесного фонда и увеличением доходности лесопользования. По моему мнению, прежде всего надо сформировать на законодательной основе новую финансовую систему. Эта финансовая система будет основана на налогообложении сверхприбыли, создаваемой при эксплуатации лесных ресурсов. Параллельно надо проводить экологическую реформу в налогообложении, позволяющую улучшить экономическую и экологическую ситуацию в стране за счет перераспределения налогового бремени с труда и капитала в сторону ресурсной ренты. Из-за невозможности реинвестировать ресурсную ренту Россия несет убытки при экспорте сырья с низкой добавочной стоимостью, утечки капитала за рубеж и малоэффективного управления экономикой.

Механизм контроля движения природных ресурсов и платы за них в России сегодня разбалансирован. И если мы не применим имеющиеся экономические подходы для решения этой проблемы, то так и останемся ресурсной страной с очень низкой добавочной стоимостью к нашей продукции. Неумение увеличить доходность от продажи лесных ресурсов приводит к тому, что Россия занимает в мировом объеме торговли лесом и лесными материалами только 3% при том, что мы имеем 22% лесов планеты. Наша ниша на мировом рынке мала, поэтому и наши возможности ограничены.

Еще один практический шаг для повышения эффективности лесного сектора - облегчение доступа к лесным ресурсам предприятиям лесного комплекса и создание благоприятного инвестиционного климата. Тут существенную роль играет дальнейшее совершенствование института аренды лесов. Долгосрочная аренда создает благоприятные условия для организации производств по использованию лесных ресурсов в зависимости от конъюнктуры рынка, лесовосстановительных и других лесохозяйственных мероприятий. К сожалению, до настоящего времени арендные отношения не получили должного развития. Причиной тому то, что лесхозы, являющиеся органами

государственного управления и одновременно занимающиеся лесопользованием, считали невыгодным для себя предоставлять участки лесного фонда в долгосрочный лизинг. Используя свое право распоряжаться лесными ресурсами, они стали по существу ограничивать лесопользование, оставляя для себя лучшие лесные массивы, а арендаторам выставлять необоснованные требования.

Необходимо, чтобы государство исправило это двусмысленное положение и законодательно закрепило положение лесхозов как комплексных лесных предприятий, которые будут заниматься хозяйственной деятельностью (в том числе и рубкой леса) и участвовать в конкурсах на аренду лесных земель на равных с другими лесопользователями. Управленческие функции лесхозов постепенно (в течение 3-5 лет) должны быть переданы государственной лесной службе, которая к этому времени должна укрепить свое нижнее звено в составе органов местного самоуправления. Последнее станет возможным после передачи им необходимых полномочий в области охраны, использования и воспроизводства лесов. В «переходный» период лесхозы должны иметь комплексные функции и частично поддерживаться государством.

Сегодня существенно ослабла работа по контролю за изменением породного состава лесов, запаса и прироста насаждений, динамики категорий лесных земель и др. При оживлении лесного сектора и дальнейшем развитии арендных отношений необходимо вводить экономические показатели состояния лесного фонда, характеризующие качество лесохозяйственных мероприятий. Это создаст условия для оценки стоимости государственного имущества, переданного в аренду, и повысит эффективность его долгосрочного использования.

ЗАЧЕМ НУЖЕН ОБЩЕНАЦИОНАЛЬНЫЙ ЭКОЛОГИЧЕСКИЙ ФОРУМ

Надо осознать, что предложения, выдвигаемые учеными, так и останутся «на бумаге», если нам не удастся добиться поддержки государства. Наши предложения должны найти отражение в «основных направлениях правительственных разработок на долгосрочную перспективу». Однако до недавнего времени естественнонаучная общественность была отсечена от

Эту статью я написал десять лет назад. И сейчас повторяю: другого пути у нас действительно нет. Правда, за эти годы лесные проблемы значительно прибавили в весе, стали гораздо более серьезными и угрожающими. Поэтому сейчас надо говорить еще и о том, что у нас не только нет другого пути, но у нас не так много времени. Решение лесных проблем, обозначенных недавними всплесками критической активности и поручительской деятельности руководителей страны, надо направить в русло реальных дел, обеспеченных законодательной и финансовой поддержкой государства. Мы должны готовить дорожные карты этого движения вперед - по намеченным маршрутам, потребовав от власти реальных усилий в организации и поддержке этого движения, о котором пока много говорим, но еще мало делаем.

стратегических разработок, выполнявшихся командой экономистов во главе с Германом Грефом. Наши обращения к президенту и к правительству относительно негативных аспектов принимаемых решений в области природопользования оставались без ответа. В результате инициативы общественности по организации общероссийского референдума, на фоне широкого общественного резонанса возник, наконец, диалог с руководством государства и с экономистами. Был организован Экологический форум России, который открывает перспективы конструктивно участвовать в подготовке экономических реформ и влиять на те или иные экологически значимые решения власти. Нам необходимо, чтобы стали слышны голоса компетентных людей.

В 1888 году в России было принято Наставление лесоохранительным комитетам, призванное регулировать лесные отношения, и в первую очередь - сохранение лесов, изрядно подрубленных к этому времени в европейской части страны. Управление лесами и решение лесохозяйственных вопросов в каждой губернии предписывалось осуществлять лесоохранительным комитетам, которые возглавляли губернаторы. В эти комитеты входили предводители дворянства, председатели окружных судов, управляющие государственным имуществом, представители лесовладельцев, специалисты министерства путей сообщения и иных структур и, естественно, лесные ревизоры, представляющие государственную лесную службу. Лесоохранительные комитеты были действенны потому, что при обсуждении вопросов об использовании лесных земель или оценке качества леса возникало пересечение интересов и для принятия решения требовалось прийти к некому балансу этих интересов. Естественно, это можно было осуществлять при полной открытости обсуждения и соблюдения законности. Я думаю, что нам неплохо воспользоваться этим опытом и учредить подобные комиссии в современной России. Обязательно надо пригласить к участию в этих комиссиях экологическую общественность. Вдореволюционной России «зеленого» движения не было. Сегодня же не только госслужащие, но и все здраво размышляющие и компетентные люди просто обязаны способствовать цивилизованному контролю за управлением лесами. Другого пути у нас нет!

РОСТ НАЛИЦО

Промышленность Тюменской области за последние шесть лет выросла вдвое, инвестиции в основной капитал - на треть. Об этом заявил губернатор Владимир Якушев, который выступил с ежегодным посланием

РЕШАЕТСЯ НА МЕСТЕ

КТО ВАЖНЕЕ: ЗАКОН ИЛИ ЧИН!

Регулирование арендных отношений в лесном хозяйстве - дело не просто первостепенное, а необходимое в условиях рыночной экономики, участков». В большинстве субъектов РФ такой документацией являются главными монополистами на этом рынке.